

ROMÂNIA
JUDEȚUL PRAHOVA
CONSILIUL LOCAL CORNU

HOTĂRÂRE
privind înființarea Poliției Locale a comunei Cornu

Având în vedere:

- expunerea de motive a domnului Nanu Cornel – primarul comunei Cornu prin care propune aprobarea înființării Poliției Locale a comunei Cornu, raportul de specialitate al compartimentului de resort și avizul secretarului comunei Cornu;

- raportul comisiei de specialitate nr.3 a Consiliului Local Cornu;

Văzând dispozițiile art.1, alin.(1), art.2, art.3, art.4, alin.(1) și art.5 din Legea nr.155/2010 a Poliției locale și prevederile art.3, alin.(1) din H.G.R. nr.1.332 din 29 dec.2010 privind aprobarea Regulamentului cadru de organizare și funcționare a Poliției locale;

Luând în considerare prevederile Legii nr.273/2006 privind finanțele publice locale, cu modificările și completările ulterioare, precum și prevederile Legii nr.188/1999, privind Statutul funcționarilor public, republicată, cu modificările și completările ulterioare;

În conformitate cu prevederile art.36, alin.(2), lit.”a” și alin.(3), lit.”b” și alin.(6), lit.”a” pct.7 din Legea nr.215/2001 privind administrația publică locală, republicată, cu modificările și completările ulterioare;

În temeiul art.45, alin.(1) din Legea nr.215/2001 privind administrația publică locală, republicată, cu modificările și completările ulterioare;

Consiliul local al comunei Cornu adoptă prezenta hotărâre.

Art.1. – Se înființează Poliția Locală a comunei Cornu – structură fără personalitate juridică – BIROU în cadrul aparatului propriu de specialitate al Primarului comunei Cornu, prin reorganizarea Poliției comunitare, începând cu data de 1 ianuarie 2011.

Art.2. – (1) Se aprobă structura Poliției Locale conform organigramei parțiale prevăzute în **Anexa nr.1**, care face parte integrantă din prezenta hotărâre.

(2) Se aprobă numărul maxim de posturi bugetate din cadrul Poliției Locale, conform **Anexei nr.2**, care face parte integrantă din prezenta hotărâre.

(3) După înființarea Poliției Locale, personalul acesteia se preia de la poliția comunitară și din aparatul de specialitate al primarului comunei Cornu, respectiv din structurile responsabile cu controlul privind disciplina în construcții și protecția mediului. Preluarea personalului – funcționari publici, se face pe funcții publice de aceeași categorie, clasă și grad profesional.

(4) Echivalarea funcțiilor publice generale în funcții publice specifice, precum și transformarea calității posturilor, se vor realiza după obținerea avizului Agenției Naționale a Funcționarilor Publici.

(4) În vederea operaționalizării structurii de poliție locală, se va solicita Inspectoratului Județean de Poliție detașarea unor funcționari publici cu statut special de la unitățile teritoriale, pe o perioadă de până la un an, până la ocuparea funcțiilor rămase vacante în cadrul Biroului Poliție Locală, inclusiv funcția de șef Birou.

Art.3. – (1)Regulamentul de Organizare și Funcționare a Poliția Locală a comunei Cornu se va aproba prin hotărâre a Consiliului Local, în conformitate cu prevederile Legii nr.215/2001 privind administrația publică locală, republicată, cu modificările și completările ulterioare, cu avizul consultativ al Comisiei Locale de ordine publică, constituită potrivit art.28 din Legea nr.155/2010.

(2) Până la aprobarea Regulamentului de Organizare și Funcționare, Poliția Locală a comunei Cornu va exercita atribuțiile prevăzute de Legea nr.155/2010.

(3) Poliția Locală va aplica toate actele normative care erau date în competența Poliției Comunitare.

Art.4. – Finanțarea cheltuielilor Poliției Locale se asigură din venituri proprii și subvenții de la bugetul local, care se includ, la propunerea primarului, în bugetul de venituri și cheltuieli anual al comunei Cornu.

Art.5. – Pentru punerea în aplicare a prevederilor prezentei hotărâri, Primarul comunei Cornu va asigura modificarea organigramei și a statului de funcții aferent aparatului propriu de specialitate și obținerea avizului Agenției Naționale a Funcționarilor Publici.

Art.6. – Pe data intrării în vigoare a prezentei hotărâri se abrogă H.C.L. nr. 23/2006 cu privire la înființarea Poliției Comunitare Cornu.

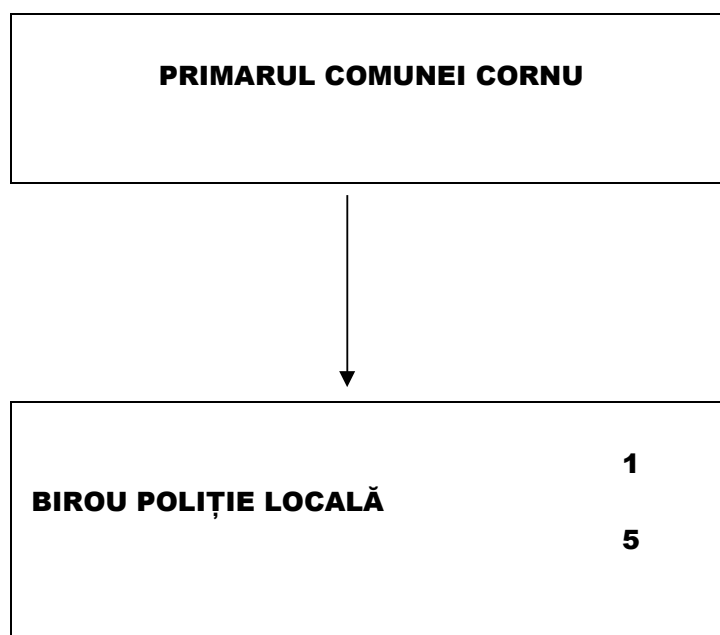
Art.7. – Primarul comunei Cornu, prin compartimentele aparatului de specialitate va duce la îndeplinire prevederile prezentei hotărâri.

**PREȘEDINTE DE ȘEDINȚĂ,
Marius IANCU**

**CONTRASEMNEAZĂ
SECRETAR,
Daniela IANCU**

Cornu, 11 februarie 2011
Nr.15

**ORGANIGRAMA
BIROU POLIȚIE LOCALĂ**



Personal de conducere	1
Personal de execuție	5

**STAT DE FUNCȚII
BIROU POLIȚIE LOCALĂ**

TOTAL POSTURI BUGETATE	6
FUNȚII PUBLICE, din care:	6
Funcții publice de conducere:	
ȘEF BIROU	1
Funcții publice de execuție:	
INSPECTOR I SUPERIOR	1
INSPECTOR I PRINCIPAL	1
POLIȚIST LOCAL I SUPERIOR	1
POLIȚIST LOCAL III SUPERIOR	1
POLIȚIST LOCAL III PRINCIPAL	1